

GLOBE 700

GUIDE UTILISATEUR



www.globe4x4.com

Tel : 04 34 17 01 64
contact@globe4x4.com

siège : 296 ch. de la Jasse
34980 Montferrier-sur-Lez -France

Note sur les droits d'auteur

Merci d'avoir choisi le Globe-700© de globe4x4 comme GPS de navigation embarquée.

Lisez tout d'abord les renseignements fournis par globe4x4 avant de commencer à utiliser le Globe-700© et les logiciels de navigation qu'il contient.

Ce document constitue la description détaillée de l'appareil ainsi qu'une série de questions sur son fonctionnement usuel.

Vous pouvez aisément découvrir le Globe-700© tout en l'utilisant. Nous vous conseillons cependant de lire ce manuel pour vous familiariser avec les logiciels, écrans et fonctions du Globe-700©

Ce produit et les informations ci-après peuvent être modifiés sans notification préalable.

Le présent manuel ne peut être ni reproduit ni transmis, dans son intégralité ou dans chacune de ses parties, électroniquement ou mécaniquement, photocopie y compris, sans l'autorisation écrite de Globe4x4.

Bonne lecture.

Le Team Globe4x4.

TABLE DES MATIÈRES

Introduction	5
1 – Présentation de l'appareil	6
<u>1.1 LE MENU GLOBE4X4</u>	7
<u>1.2 LE MENU DE CONFIGURATION GÉNÉRALE DE L'APPAREIL</u>	8
<u>1.3 EVÉNEMENTS RENCONTRÉS ET DÉPANNAGE</u>	9
2 - La navigation Off-Road	10
<u>2.1 PRÉSENTATION DU LOGICIEL OZICE</u>	10
<u>2.2 LA BARRE DE MENU GÉNÉRALE</u>	11
<u>2.3 LA PAGE D'ACCUEIL ET LA PAGE DE MENTIONS</u> <u>LÉGALES</u>	12
<u>2.4 LA PAGE CARTE PRINCIPALE</u>	13
<u>2.5 LA PAGE NAVIGATION WAYPOINT</u>	14
<u>2.6 LA PAGE ODOMÈTRES</u>	15
<u>2.7 LA PAGE ROUTE NAVIGATION</u>	16
<u>2.7.1 Les boutons</u>	16
<u>2.7.2 La barre d'outils « Création de routes »</u>	17
<u>2.8 COMMENT IMPORTER DES WAYPOINTS</u> <u>ET DES ROUTES</u>	19
<u>2.8.1 Principes généraux et formats de routes</u>	19
<u>2.8.2 charger des fichiers dans votre GPS</u>	20
<u>2.9 COMMENT CRÉER UN WAYPOINT À PARTIR DE</u> <u>COORDONNÉES ?</u>	20

<u>2.10 COMMENT PARAMÉTRER ET SAUVEGARDER DES TRACES ?</u>	22
<u>2.11 EVÉNEMENTS RENCONTRÉS ET DÉPANNAGE</u>	23

3 La navigation On-Road (option)24

<u>3.1 PRÉSENTATION DU LOGICIEL IGO8</u>	24
<u>3.2 LE MENU D'ACCUEIL</u>	24
<u>3.3 COMMENT SAISIR ET DÉFINIR UNE DESTINATION ?</u>	25
<u>3.4 LES POINTS D'INTÉRÊTS (POI)</u>	26
<u>3.5 COMMENT PARAMÉTRER MES TRAJETS ?</u>	27
<u>3.6 COMMENT ENREGISTRER UN TRAJET ?</u>	28
<u>3.7 COMMENT MODIFIER / CHARGER UN ITINÉRAIRE ?</u>	28
<u>3.8 COMMENT GÉRER LES POINTS D'INTÉRÊTS ?</u>	29
<u>3.9 COMMENT ENREGISTRER UN POINT D'INTÉRÊT ?</u>	29
<u>3.10 COMMENT VÉRIFIER LA CONNEXION GPS ?</u>	29
<u>3.11 COMMENT ACCÉDER AU MENU RAPIDE ?</u>	30
<u>3.12 COMMENT AJOUTER UN FAVORI ?</u>	31
<u>3.13 COMMENT ACTIVER L'AVERTISSEUR DE RADARS FIXES ?</u>	31
<u>3.14 COMMENT BASCULER DU MODE 2D AU MODE 3D ?</u>	31
<u>3.15. OÙ TROUVER MA LICENCE ?</u>	32
<u>3.16 COMMENT FAIRE LA MISE À JOUR ?</u>	32
<u>3.17 QUELS SONT LES PAYS DISPONIBLES ?</u>	32
<u>3.18 EVÉNEMENTS RENCONTRÉS ET DÉPANNAGE</u>	33

Introduction

Le Globe-700© est un GPS Nouvelle Génération, ultra complet, qui associe un format idéal pour une installation à bord d'un véhicule et une lecture confortable pour la navigation. Il convient à tout type de voyageurs.

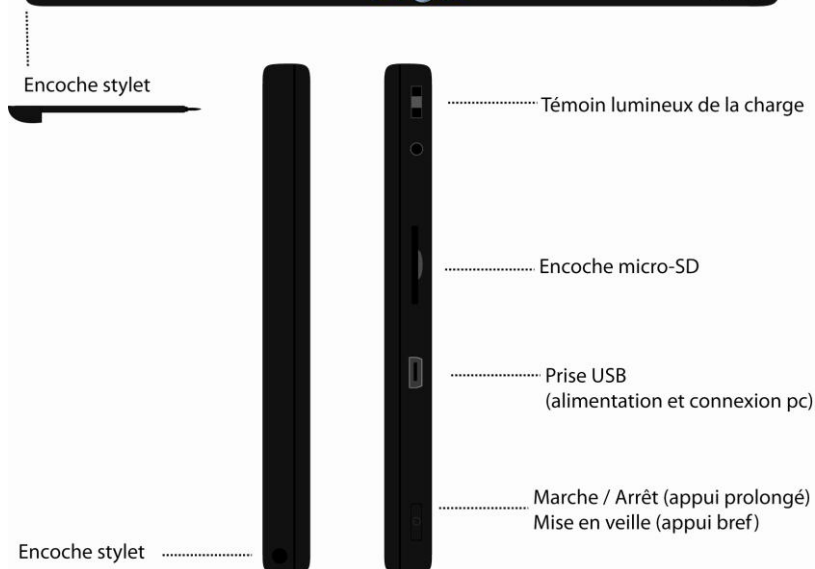
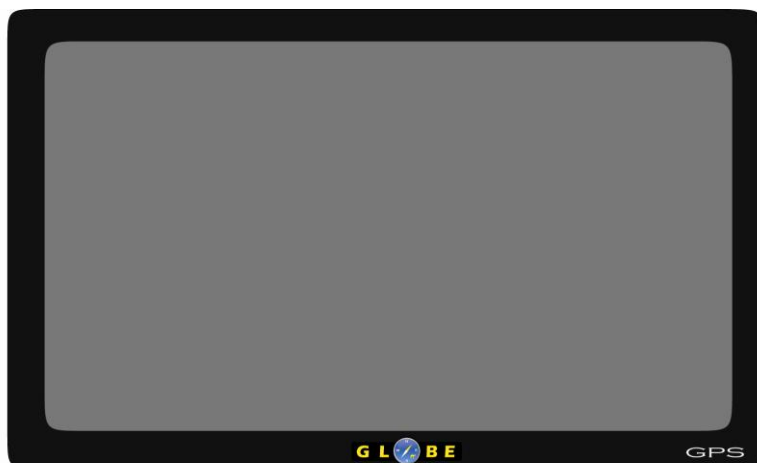
Ses principales caractéristiques sont :

- Un écran **tactile** de 7 pouces (17,8 cm de diamètre)
- Une alimentation multi-supports (batterie interne plus alimentation 12v fournie avec adaptateur 220v.)
- Une navigation Off-Road sous OziCe
- Facilité de création, de chargement et de conservation de points GPS et de traces.
- Odomètre, compas
- Une navigation On-road (GPS « routable ») sous « IGO8 » avec la cartographie de 43 pays d'Europe (en option)
- Antenne GPS et lecteur de cartes micro-SD intégrés
- Facilité de transport (env. 400 gr.)
- Support ventouse inclus
- Microprocesseur : 600 MHz ARM
- Tension : 5 volts DC

N'oubliez pas que votre appareil est évolutif ! Vous pourrez y installer vos régions préférées de France au 1/25 000 (IGN), le routable 43 pays d'Europe, des cartes off road pays au fur et à mesure de vos envies de voyage (quasi monde entier disponible) y compris des cartes satellites enrichies des pistes 4X4 globe4X4 !

1- Présentation de l'appareil

Le Globe-700© est optimisé pour une utilisation embarquée dans une voiture. Vous l'utiliserez facilement en touchant du bout des doigts ou avec le stylet les boutons de l'écran tactile et la carte.



1-1 LE MENU GLOBE4X4

Lorsque vous allumez votre appareil, un menu Globe4x4 s'exécute automatiquement au bout de quelques secondes. Ce menu vous permet de gérer la mise en route de votre GPS, d'accéder au menu de configuration avancé, de lire la notice d'utilisation, de visionner les vidéos de formation et de lancer le(s) logiciel(s) de navigation installé(s) sur votre Globe 700.



1-2 LE MENU DE CONFIGURATION GÉNÉRALE DE L'APPAREIL

En double-cliquant sur l'onglet « Médias/Config » vous accédez au menu de configuration avancée de l'appareil.

1.2.1 Le menu « Multimedia »

Ce menu vous permet d'utiliser votre GPS Globe-700© en tant que moniteur pour différents médias (photos, fichiers audio ou vidéo) que vous auriez au préalable enregistrés sur une carte micro-SD.

1.2.2 Le menu « Outillage »

Ce menu vous donne accès à des utilitaires (calculatrice, Calendrier, bloc-notes...)

1.2.3 Le menu « Jeux »

Quelques jeux pour passer le temps...

1.2.4 Le menu « Gest sys » (*Utilisateurs avertis !*)

Ce menu vous permet d'accéder aux paramètres détaillés du GPS. En cliquant sur « Gest sys » vous accédez à un nouveau menu proposant dix onglets.

- **[ges langue]** : configuration de la langue (Anglais ou Français)
- **[Gest bat]** : Voir l'état de la batterie.
- **[Gest temp]** : Réglage la date et l'heure.
- **[Rég coor]** : Calibration de l'écran tactile.
- **[Navigation Set]** : **Attention à ne pas dérégler !!!!!**

- **[Rétro-éclairage]** : Réglage de la luminosité de l'écran.
- **[Son]** : Réglage du volume sonore.
- **[Ress sys]** : Voir les caractéristiques de l'appareil.
- **[Update LOGO]** : **Attention à ne pas dérégler !!!!!**
- **[Règl. USB]** : **Attention à ne pas dérégler !!!!!**

Pour quitter ces menus, cliquez d'abord sur la flèche en haut à droite de votre écran pour revenir sur le menu général.

Cliquez ensuite sur l'onglet GPS pour revenir sur le menu Globe4x4.

1-3 EVÉNEMENTS RENCONTRES ET DÉPANNAGES

Événements	Dépannage
Mon GPS m'indique « logiciel de navigation absent ! »	Eteindre puis rallumer l'appareil. Si le problème persiste, éteindre l'appareil, retirer la carte micro-SD puis la réinsérer et redémarrer. Si le problème n'est toujours pas résolu, contacter le support technique de Globe4x4 au 04.34.17.01.65
Le GPS ne s'allume pas	La batterie est complètement vide. Brancher votre GPS sur l'adaptateur secteur en vérifiant que les témoins de lumineux de charge s'allument puis réessayer après quelques minutes.
Le témoin de charge ne s'allume pas	Contacter directement le support technique de Globe4x4 au 04.34.17.01.65
L'écran de mon GPS est blanc avec une croix au centre	Le GPS nécessite d'être recalibré. Cliquer au centre des croix qui s'affichent successivement.
Le menu Globe4x4 ne se lance pas au démarrage	Cliquer sur « Gest sys » puis dans l'onglet « Navigation set », vérifier que la cache « Entrer fonction GPS après mis en route » est cochée.
Mon écran se met en veille	Sélectionner « Jamais » dans les réglages de la luminosité (cf. page 8)
Mon GPS n'est pas à la bonne heure	Le réglage de l'heure est automatique lors de la réception satellite. Ce mode vous permet d'être à l'heure locale n'importe où dans le monde.

2- La navigation « Off-Road »

2.1 PRÉSENTATION DU LOGICIEL OZIEXPLORERCE

OziExplorerCe est un logiciel de cartographie conçu pour Pocket PC et WindowsCe qui permet de visualiser en temps réel des cartes et des données GPS (traces, waypoints, routes) lors de vos déplacements.

L'interface graphique proposée dans votre appareil a été conçue par Globe4x4 afin de faciliter au maximum son utilisation sur le terrain. Elle se compose de 6 pages :

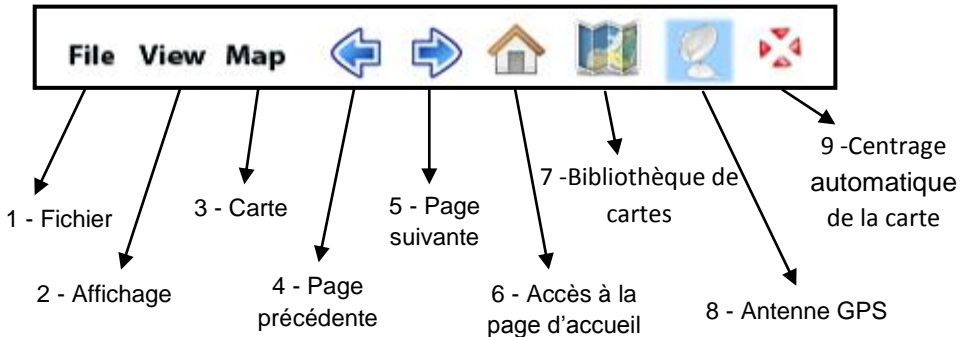
- 1 page d'accueil
- 4 pages pour la navigation embarquée
- 1 page de mentions légales IGN

Les pages développées pour la navigation embarquée regroupent les principales fonctions que vous serez amené à utiliser pendant vos voyages. Elles vous permettent notamment de gérer le type de support cartographique sur lequel vous souhaitez naviguer. Grâce à la fonction odomètre (comptage kilométrique basé sur la réception du signal GPS), vous pourrez également utiliser facilement des road-books. Enfin, ces pages vous permettront de gérer vos données et de créer, modifier ou même exporter des waypoints ou des itinéraires à suivre.

Lors du lancement du logiciel, la réception du signal GPS est automatiquement enclenchée afin de vous localiser. La réception du signal peut prendre quelques minutes et sa qualité peut varier en fonction de votre environnement (temps nuageux, mise en route à l'intérieur d'un bâtiment etc.).

2.2 LA BARRE DE MENU GÉNÉRALE

Une barre d'outils regroupant des fonctionnalités d'OziCe et des raccourcis est commune à toutes les pages du logiciel en bas de votre écran.

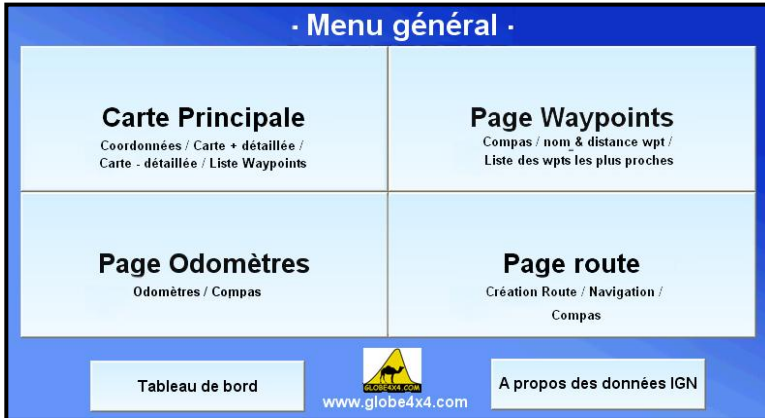


- 1: menu fichier d'OziCe (accès aux fonctions d'ouverture, d'import et d'export de données)
- 2 : menu affichage d'OziCe (accès aux paramètres de visualisation des données)
- 3 : menu carte d'OziCe (accès aux fonctions de navigation et d'indexation des cartes)
- 4 : affiche la page précédente d'OziCe
- 5 : affiche la page suivante d'OziCe
- 6 : raccourcis vers la page d'accueil d'OziCe
- 7 : fenêtre carte (présentation de la bibliothèque de cartes)
- 8 : antenne GPS : permet d'activer et d'éteindre la réception du signal GPS (icône encadrée si active)
- 9 : centrage automatique de la carte : permet, en navigation, de centrer la carte sur la position du véhicule (icône encadrée si active, cliquez pour désactiver).

Lorsque la réception du signal GPS est active, vous ne pourrez ouvrir que les cartes relatives à votre position. Pensez à désactiver la réception du signal si vous souhaitez afficher une carte d'une autre région ou d'un autre pays.

2.3 LA PAGE D'ACCUEIL ET LA PAGE DE MENTIONS LÉGALES

La page d'accueil du logiciel OziCe a été spécialement conçue pour vous permettre d'accéder rapidement et facilement aux 6 autres pages (4 pages pour la navigation embarquée, une page de mentions légales et un tableau de bord).



La page « A propos des données IGN » recense les informations relatives à l'exploitation des données cartographiques de l'IGN.

Les données cartographiques intégrées dans ce produit sont la propriété exclusive de l'Institut Géographique National (IGN-France)

- La licence concédée à l'utilisateur des fichiers n'entraîne à son profit aucun transfert de propriété de ces données
- L'utilisation de ces données est strictement limitée à l'usage et aux besoins propres des utilisateurs licenciés
- Toute communication, même partielle, des données à des tiers, à titre gratuit ou onéreux, sous toute forme, par tout moyen et pour quelque motif que ce soit est soumise à l'accord exprès préalable de l'IGN.
- Les données IGN ne doivent pas être extraites du produit ou utilisées sur un autre logiciel
- La reproduction pour diffusion à des tiers ou la commercialisation des sorties graphiques est interdite, sous quelque forme ou par quelque procédé que ce soit.

© IGN 2010

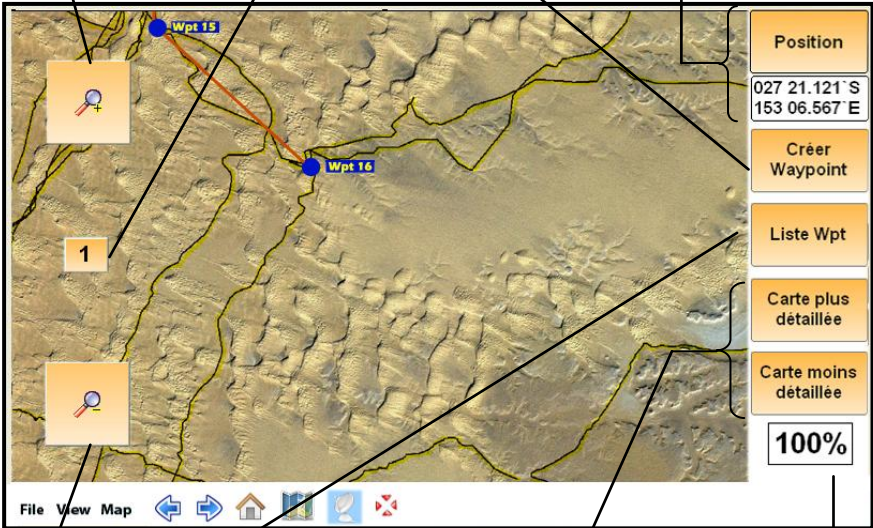
2.4 LA PAGE CARTE PRINCIPALE

Zoom avant

Ramène la carte à l'échelle 1 (zoom 100%)

Crée un waypoint sur ma position au centre de la zone carte

Coordonnées GPS



Zoom arrière

Affiche la liste des waypoints et les fonctions de paramètres (cf ci-dessous)

Affichent successivement les cartes plus ou moins détaillées de la bibliothèque suivant la position.

Echelle

Dista...	Nom	Description
302km	WP3	22 Jul 2010
587km	WP0	22 Jul 2010
916km	WP2	22 Jul 2010
955km	WP1	22 Jul 2010

Permet de classer les wpts du plus proche au plus éloigné

Permet de centrer la carte sur le waypoint sélectionné

Permet de définir comme destination le waypoint sélectionné

Permet de modifier le waypoint sélectionné (nom / position)

Permet d'effacer un waypoint

Permet de sauvegarder sur la carte micro-SD le waypoint sélectionné

2.5 LA PAGE NAVIGATION WAYPOINTS

Zoom avant

Ramène la carte à l'échelle 1 (zoom 100%)

Nom et distance du prochain wpt (en mode navigation)

Compas (indicatif en mode navigation)

Prochain Wpt
Next Wp

Dist Wp
123 km

Wpt les plus proches			
Dist	Bg	Name	
99.3 m	324	WP3	Map
112 m	87	WP1	GoTo
227 m	192	WP2	
251 m	195	WP4	
350 m	201	WP5	
730 m	196	WP6	
1.07 km	210	WP7	

Noms Wpts Créer Wpt Stop Nav

File View Map

Zoom arrière

Liste des waypoints les plus proches de votre position mise à jour automatiquement.
La fonction « **Map** » permet de centrer la carte sur le point sélectionné.
La fonction « **GoTo** » permet de définir un waypoint sélectionné comme destination.

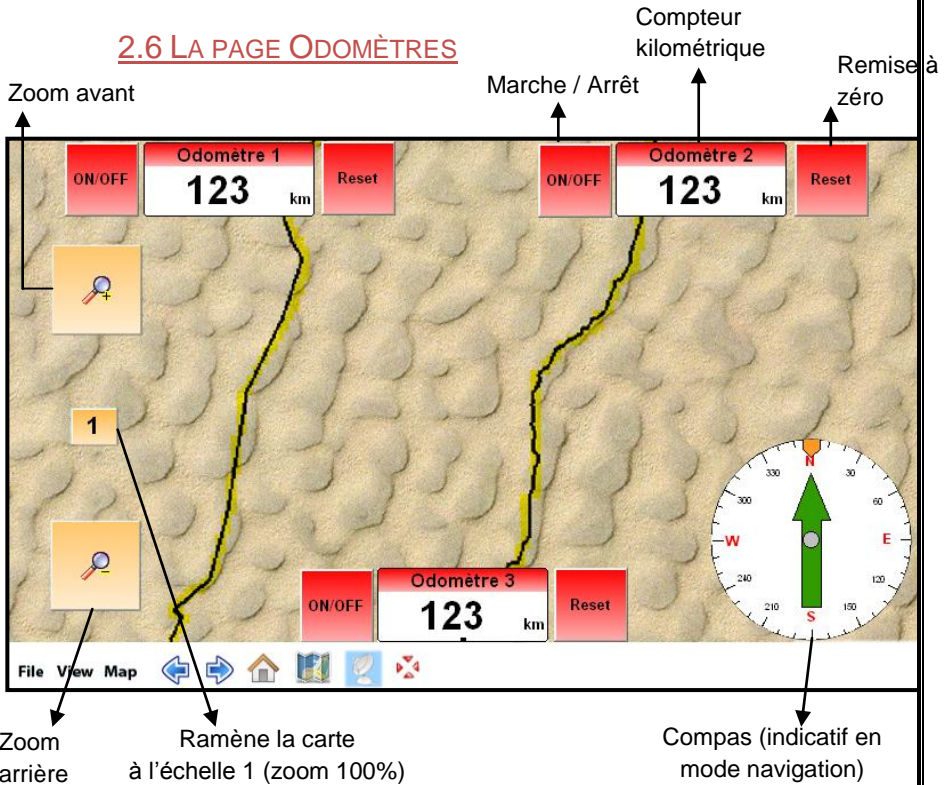
Affiche ou masque les noms des wpts sur la carte

Stop le mode navigation

Crée un waypoint sur ma position au centre de la zone carte

Les waypoints créés ou importés dans votre GPS sont conservés dans la mémoire interne de l'appareil. Il n'est pas nécessaire de les recharger par la suite. Une option du menu « File → Waypoint → Effacer tous les waypoints » permet au besoin de les effacer.

2.6 LA PAGE ODOMÈTRES



A la différence des tripmasters (qui calculent les distances parcourues en se basant sur un capteur installé sur une roue), les odomètres sont des instruments de mesure permettant de connaître la distance parcourue par un véhicule en fonction de sa localisation par signal GPS.

Lors de leur mise en route, les boutons « ON/OFF » se colorent en vert et un témoin lumineux vert apparaît dans la fenêtre du compteur kilométrique.

Lors de vos arrêts, pensez à arrêter vos odomètres pour ne pas cumuler quelques mètres supplémentaires dus aux déplacements induits par les modifications de la réception du signal GPS.

2.7 LA PAGE ROUTE NAVIGATION

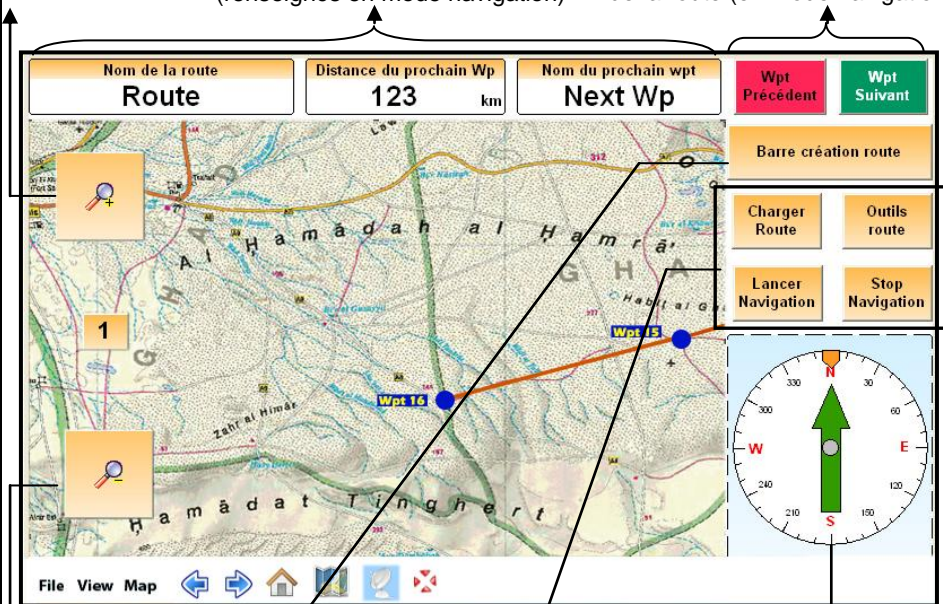
La navigation par « routes » nécessite de combiner plusieurs éléments de création et de mise en route des itinéraires.

2.7.1 Les boutons

Permettent de passer de waypoints en waypoints le long de la route (en mode navigation)

Panneaux indicatifs (renseignés en mode navigation)

Zoom avant



Zoom arrière

Permet d'afficher et de masquer la barre d'outils permettant de créer des routes (cf 2.7.2)

Compas (indicatif en mode navigation)

Permet de charger une route déjà créée ou importée dans l'appareil.



Permet d'afficher la barre d'outils regroupant les principales fonctions liées à la navigation

Permet d'arrêter le mode navigation

Permet de lancer la navigation « en avant » le long d'une route

La page Route Navigation regroupe les fonctionnalités essentielles à la création et au suivi d'itinéraires. Les routes, comme les waypoints, peuvent être créées directement sur l'appareil ou importées dans le répertoire DATA de la carte mémoire micro-SD.

2.7.2 La barre d'outils « création de routes »

Votre appareil vous permet de créer des itinéraires facilement en vous servant du support cartographique ou en paramétrant plus spécifiquement chaque élément de l'itinéraire.



A Ajouter des Waypoints à la route : fonction permettant de créer des waypoints pour une route. Indiquez les localisations des waypoints avec le stylet en vous servant notamment du support cartographique.

B Insérer des Waypoints à la route : fonction permettant de compléter la saisie des waypoints de la route par des points complémentaires en cas d'oubli. Le tracé de la route est automatiquement recalculé mais les noms donnés aux waypoints suivent l'ordre de saisie initial.

C Effacer la route de la carte : fonction permettant de supprimer l'affichage de la route. Attention, une route non enregistrée et effacée sera perdue.

D Paramètres de la route : fonction permettant d'ouvrir une fenêtre de paramétrage de la route. Cette fenêtre permet de spécifier chaque élément (ordre, insertion de wpt, noms, positions des wpt etc. cf page 15)

Nom de la route : par défaut, la date et l'heure

Wpts de la route

Ferme la fenêtre

Validation

Clavier

Inverse l'ordre des wpts

Permet de passer le wpt sélectionné en silencieux. Il ne sera pas pris en compte en mode navigation mais n'est pas supprimé de la route

Permet d'accéder à la liste des wpts de l'appareil pour sélectionner en insérer des wpts déjà créés à la route

Permet de modifier (nom et position) les wpts de la route

Permet de supprimer un wpt

Permet de modifier un à un l'ordre des waypoints

Nom	Relev...	Dista...	Di
RW003	114°(t)	4.86 ...	8.
RW004	035°(t)	5.77 ...	13
RW005	129°(t)	4.22 ...	18
RW006	024°(t)	3.95 ...	22
RW007	134°(t)	4.36 ...	26
RW008	038°(t)	4.23 ...	30
RW009	121°(t)	6.16 ...	36
RW010	010°(t)	4.37	4

E Charger un fichier de route : fonction permettant d'ouvrir la fenêtre du répertoire DATA de la carte micro-SD dans lequel les fichiers de routes sont enregistrés lors de leur création sur l'appareil ou de leur importation.

F Enregistrer un fichier de route : fonction permettant d'accéder au répertoire DATA de la carte micro-SD dans lequel les routes sont enregistrées. Il vous est possible de modifier le nom du fichier en appuyant sur la touche « KB » en haut à droite de la fenêtre.

G Afficher les noms des waypoints de la route : fonction permettant d'afficher et de masquer les noms des waypoints qui composent la route.

H Quitter : fonction permettant de masquer la barre « création de routes »

*N'hésitez pas à vous servir des supports cartographiques pour localiser vos étapes lors de la création d'itinéraires.
Toutes les fonctions de paramétrages peuvent vous aider à détailler et compléter vos parcours.*

2.8 COMMENT IMPORTER DES WAYPOINTS ET DES ROUTES ?

2.8.1 Principes généraux et formats de fichiers

Le Globe-700© permet d'importer facilement des fichiers de waypoints ou de routes. Sa technologie permet de faire le lien rapidement entre un PC sur lequel vous auriez vos données et l'appareil en lui-même.

1-Double cliquez sur l'icone « Media/config » du menu globe4x4 pour arriver sur le menu de configuration du GPS.

2-Connectez votre appareil à votre ordinateur (via le câble USB fournit dans votre boitier).

3- Le GPS doit afficher maintenant un écran noir, avec le sigle USB au centre :



4-Votre Ordinateur va alors ouvrir/détecter deux nouveaux périphériques de stockage : l'un nommé « TFAT » (qui ne nous intéresse pas ici) et l'autre nommé « Disque amovible » associé à une lettre (dont le nom change en fonction du nombre de périphériques déjà installés sur votre ordinateur).

5-Vous pouvez alors copier/coller vos fichiers de waypoints (*.gpx), routes (*.rt2) ou traces (*.plt) dans le répertoire "disque amovible" --> "OziCe" --> "Data".

Attention ! Il est important de faire toutes les étapes, si par exemple, vous ne quittez pas le menu globe4x4 (étape 1), l'appareil ne sera pas reconnu par le PC.

Si malgré le fait que vous ayez fait toutes les étapes, vous rencontrez un problème veuillez contacter le SUPPORT TECHNIQUE globe4x4 au 04.34.17.01.65.

Le tableau ci-dessous répertorie les formats de fichiers acceptés par le logiciel OziCe.

Données	Formats de fichiers acceptés
Waypoints	*.wpt, *.gpx, *.ov2, *.loc
Routes	*.rt2, *.rte (sous conditions)
Traces	*.plt

Si vos fichiers ne sont pas au bon format, il est possible d'utiliser certains logiciels ou utilitaires pour faire les conversions. Par exemple, si vos waypoints sont initialement au format Garmin (*.gdb), sachez que les logiciels TTQV, OziExplorerPc et les dernières versions de Mapsource permettent d'enregistrer vos waypoints directement au format *.gpx ou *.wpt compatibles OziCe.

Autre exemple : l'utilitaire **ITNConverter** permet de convertir tous vos fichiers de routes depuis tous les formats vers tous les formats. Vous le trouverez en téléchargement gratuit sur notre site internet (www.globe4x4.com rubrique « téléchargements gratuits »).

2.8.2 Charger des fichiers dans votre GPS

Une fois les fichiers copiés dans le répertoire « DATA » de votre appareil, vous pouvez débrancher votre appareil.

Dans OziCe, l'accès aux fichiers de waypoints se fait via le menu « File »→ « Waypoint » → « Charger fichier Waypoint ». Une fois les waypoints chargés, ils restent en mémoire sur l'appareil. Vous n'avez donc pas à les recharger à chaque fois.

L'accès aux fichiers de route peut se faire de deux manières. Soit par le menu « File »→ « Route »→ « Charger fichier route », soit par l'icône sur la barre d'outils de création de routes. A l'inverse des waypoints, il n'est possible d'afficher qu'une seule route à la fois.



2.9 COMMENT CRÉER UN WAYPOINT A PARTIR DE COORDONNÉES ?

Lorsque la réception du signal GPS est enclenchée et que vous êtes localisé, l'utilisation des boutons « Créer Waypoint » sur les pages « carte principale » et « Navigation Waypoint » vous permet de créer des waypoints sur votre position exacte.

Autre solution : en maintenant appuyé le stylet pendant 2 secondes sur un endroit de la carte, un menu contextuel apparait et vous propose plusieurs fonctions dont celle de «créer (un) point ».

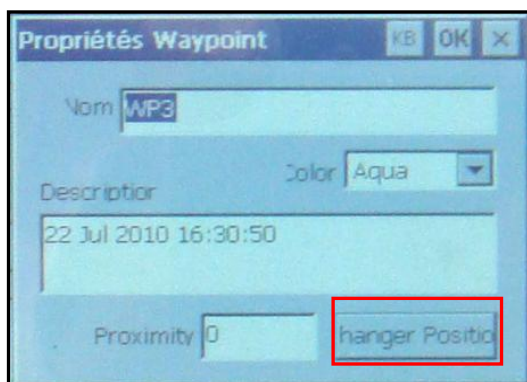
Il est indispensable d'utiliser une de ces deux méthodes pour créer des waypoints.

Une fois créés, vos waypoints pourront être modifiés (noms, position, représentation etc.). Contrairement à d'autres GPS, l'utilisation du logiciel OziCe sur votre Globe-700© ne vous permet pas d'indiquer d'abord des coordonnées pour créer un waypoint par la suite. A l'inverse, il vous permet de créer un point

rapidement (en utilisant le support cartographique par exemple) et d'en modifier les coordonnées.

Pour modifier les coordonnées d'un waypoint, vous pouvez soit utiliser la fenêtre « liste waypoint » (dont les fonctionnalités sont détaillées en page 14 de cette notice) soit utiliser le raccourcis suivant.

En appuyant avec le stylet au centre du cercle du waypoint, un menu contextuel apparait et vous propose la fonction « modifier wpt ».



Une fenêtre de propriété de waypoint vous permet de modifier le nom, la couleur et la description du point. Le bouton « changer position » vous permet de sélectionner le format dans lequel sont exprimées les coordonnées et de les modifier au besoin.

NB : Le format de coordonnées GPS peut être sélectionné et modifié dans le menu « File » → « Configuration » → « Option Générales ».

NB 2 : Lorsque vous saisissez des coordonnées, il est obligatoire d'indiquer l'est par « E » et l'ouest par « W ».

2.10 COMMENT PARAMÉTRER ET SAUVEGARDER DES TRACES ?

Par défaut, votre appareil Globe-700© matérialise votre trace sur la carte lors de vos déplacements. Les paramètres des traces sont configurés pour que ces dernières contiennent au maximum 950points espacés chacun de 250 m.

Ces valeurs ont été choisies afin de vous permettre d'enregistrer avec précision une trace d'environ 250km. Vous pouvez, si vous le souhaitez, modifier ces éléments via le menu « File »→ « Configuration »→ « Traces » tout en sachant que nous vous déconseillons d'aller au-delà de 950 mètres ou points (risque de plantage du logiciel).

Si vos déplacements excèdent 250km, nous vous conseillons d'enregistrer votre trace à plusieurs reprises (via le menu « File »→ « Journal Trace » → « Sauver Trace arrière ») sans quoi seuls les 250 derniers kilomètres parcourus seront pris en compte.

Lors de l'enregistrement, les fichiers de trace vont se placer dans le répertoire DATA de la carte micro-SD au format *.plt.

2.11 EVÉNEMENTS RENCONTRES ET DÉPANNAGES

Événements	Dépannage
Je suis en France et je n'arrive pas à ouvrir des cartes d'autres régions / pays	Pensez à déconnecter la réception du signal GPS (icône antenne sur la barre de menu générale)
J'ai créé un waypoint mais je n'arrive pas à en modifier le nom ou les coordonnées	Maintenez le stylet au centre du waypoint puis sélectionnez «Modifier wtp» ou cliquez sur le bouton «Liste waypoint».
J'ai des waypoints Garmin sur mon ordinateur, comment les transférer ?	Les données de waypoints doivent être enregistrées dans le répertoire DATA de la carte micro-SD au format *.gpx (cf. page 17)
J'ai copié mes routes sur ma carte mémoire micro-SD mais je n'arrive pas à les importer	Les fichiers de routes sont accessibles via le menu File → Route → Charger fichier route (cf. page15)
J'ai des nouvelles cartes sur ma micro – SD mais elles ne sont pas prises en compte par les boutons « carte plus détaillée » et « carte moins détaillée »	Les cartes chargées sont immédiatement accessibles depuis l'icône «carte» de la barre de menu. Cependant, il peut être nécessaire de recréer un index via le menu Map → Index Map Si le problème persiste, contactez le support technique au 04.34.17.01.65
L'enregistrement de ma trace n'est pas complet	Par défaut, les traces enregistrées n'excèdent pas 250km. Procédez à plusieurs enregistrements successifs ou modifiez les paramètres via le menu File → Configuration → Trace

3- La navigation « On-Road »(option)

3.1 PRÉSENTATION DU LOGICIEL IGO8

IGO 8 est un logiciel de navigation routière, optimisé pour une utilisation embarquée dans une voiture.

IGO 8 peut planifier des itinéraires pour l'ensemble des cartes installées. Vous n'avez pas besoin de changer de carte ou de passer à une carte générale moins détaillée pour naviguer dans des segments de cartes ou des pays.

IGO 8 utilise la dernière cartographie de Télé Atlas à ce jour qui comprend 43 pays.

3.2 LE MENU D'ACCUEIL

Au lancement d'IGO8, le menu d'accueil suivant s'affiche.



Ce menu vous permet d'accéder à l'ensemble des fonctionnalités et du paramétrage d'IGO8. En mode navigation, ce menu est accessible via l'icône ci-contre.

Les fonctionnalités d'IGO8 sont réparties en quatre sous-menus :

- **Chercher** : sélection de la destination (adresse, point d'intérêt, coordonnées).
- **Itinéraire** : Gestion de l'itinéraire actif (modifications, suppressions) ou planification d'un itinéraire sans réception GPS.
- **Gérer** : Gestion des données de l'utilisateur (emplacements enregistrés, itinéraires sauvegardés).
- **Réglages** : Paramétrage du logiciel (présentation de la carte en navigation, langue, avertissements).

Depuis l'écran d'accueil, il est également possible d'accéder à la carte (cette fonction permet alors à Igo8 de vous localiser) ou de sortir du logiciel.

3.3 COMMENT SAISIR ET DÉFINIR UNE DESTINATION ?

Il existe plusieurs manières de définir une destination : par une adresse exacte, par la sélection de l'option « centre-ville » d'une ville, par la saisie de coordonnées ou par la sélection d'un point d'intérêt.

3.2.1 Saisie d'une adresse

Dans le menu « **Chercher** » → « **Chercher l'adresse** », IGO8 vous propose de renseigner les champs suivants :



The screenshot shows a mobile application interface for finding an address. The title bar is blue and contains the text 'Chercher l'adresse'. Below the title bar, there are four input fields stacked vertically. The first field contains the text 'France'. The second field contains 'Paris' and has a circular icon with a location pin on the right side. The third field contains the placeholder text '<Nom de rue>'. The fourth field contains the placeholder text '<Numéro>'. At the bottom of the screen, there is a dark navigation bar with a white back arrow on the left, and three buttons: 'Centre ville', 'Point d'intérêt', and 'Entrée de données'.

Par défaut, Igo8 vous propose le pays et la ville où vous vous trouvez.



Modifiez les renseignements (pays, ville, nom et numéro de rue) ou utilisez l'icône ci-contre pour choisir parmi les dernières entrées.

Terminé

Lors de la saisie des noms, cliquez sur « Terminé » pour passer à la ligne suivante.

 **Définir comme destination**

Lorsque la carte apparaît, le lieu d'arrivée est indiqué par un curseur. Cliquez alors sur l'icône « Définir comme destination ».

3.2.2 Option centre-ville

Centre ville

Si vous ne connaissez pas l'adresse exacte, vous pouvez sélectionner l'option centre-ville dans le menu « **Chercher l'adresse** ».

3.4 LES POINTS D'INTÉRÊTS (POI)



Il est possible de faire une recherche par points d'intérêts (tels que stations-service, aéroports, restaurants etc.). La recherche de POI est possible selon deux méthodes : par une entrée d'adresse à proximité du point d'intérêt en question ou par l'option « autour de ma position ».

Par défaut, seuls les stations-service et les parkings sont sélectionnés. Pour ajouter des catégories de POI à inclure dans la recherche, il faut au préalable les cocher dans le menu « **Gérer** » → « **POI** ».

3.5 COMMENT PARAMÉTRER MES TRAJETS ?

Igo8 est un logiciel qui permet de choisir le type de véhicule et le type de trajet que l'on souhaite pour chaque itinéraire. Pour accéder à ces paramètres, deux méthodes sont possibles.

- Si vous souhaitez faire des réglages pour tous vos trajets : par le menu « **Réglages** » → « **planification d'itinéraire** », vous pouvez accéder à une liste de choix pour le type de véhicule (voiture, camion, urgence, piéton), pour les types de routes à inclure ou exclure lors du déplacement, et au mode de calcul de l'itinéraire (plus ou moins rapide et/ou économique).



- Si vous souhaitez définir des paramètres pour le trajet en cours : lors de l'affichage de la carte, avant d'avoir cliqué sur « définir comme destination », cliquez sur « options supplémentaires ».

**Options
supplémentaires**

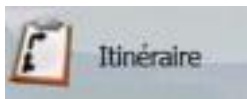
3.6 COMMENT ENREGISTRER UN TRAJET ?

Lorsque vous êtes en navigation, il est possible d'enregistrer l'itinéraire en cours pour une utilisation ultérieure. Cliquez sur les icônes :



3.7 COMMENT MODIFIER / CHARGER UN ITINÉRAIRE ?

Le menu « itinéraire » permet de gérer les informations relatives aux itinéraires enregistrés ou de les charger.



Permet de parcourir les instructions de conduite afin de personnaliser au mieux le trajet.



Permet de modifier l'itinéraire (supprimer des points ou modifier leur ordre).



Permet de supprimer totalement l'itinéraire actif.



Permet de charger un itinéraire précédemment enregistré.

3.8 COMMENT GÉRER LES POINTS D'INTÉRÊTS (POI) ?



Le menu « **Gérer** » → « **POI** » permet de sélectionner, classer, modifier et/ou supprimer les points d'intérêts inclus avec le logiciel IGO8 ou que vous aurez sauvegardés.

Il est également possible de paramétrer la distance d'affichage des POI.

3.9 COMMENT ENREGISTRER UN POINT D'INTÉRÊT (POI) ?



Pour enregistrer un point d'intérêt, maintenez appuyée le stylet sur la position souhaitée puis, lorsque le curseur ci-contre apparait, cliquez sur :

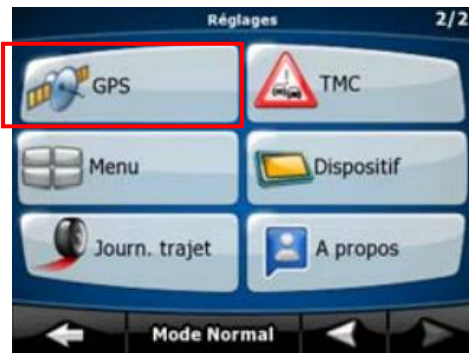


3.10 COMMENT VÉRIFIER LA CONNEXION GPS ?

La qualité de réception du signal GPS est indiquée sur la carte de navigation par l'icône suivante :



Si vous souhaitez préparer un trajet hors connexion GPS ou si un défaut de connexion GPS était remarqué, il est possible de vérifier le statut de la connexion via le menu « Réglages », onglet « GPS » (situé sur la 2^{ème} page du menu « Réglages »).



3.11 COMMENT ACCÉDER AU MENU RAPIDE ?

Le menu rapide consiste en une sélection de fonctions habituellement nécessaires lors de la navigation. Il est accessible depuis la carte en touchant l'icône :



Les fonctions accessibles sont :



Coupe les sons d'IGO.



Bascule manuellement entre les modes « Jour » et « nuit ».



Permet d'afficher ou de supprimer l'affichage des bâtiments 3D sur la carte.



Permet de sélectionner le type de véhicule pour le trajet.



Active / désactive le type de véhicule pour le trajet.

3.12 COMMENT AJOUTER UN FAVORI ?

Il est possible d'ajouter la position du curseur en tant que « favori » avec les touches ci-dessous.



Une fois créé, le favori peut être modifié via le menu « **Gérer** » → « **Favoris** ».

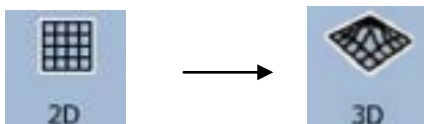
3.13 COMMENT ACTIVER L'AVERTISSEUR DE RADARS FIXES ?

La fonction « avertisseur de radars fixes » est activée par défaut lors de l'achat de votre appareil. Vous pouvez procéder à une modification via les boutons ci-dessous.



3.14 COMMENT BASCULER DU MODE 2D AU MODE 3D ?

Lorsque vous êtes en navigation, il est possible de basculer du mode 2D au mode 3D depuis la carte en touchant les icônes ci-dessous.



3.15 OU TROUVER MA LICENCE ?

Pour accéder au numéro de licence, cliquer sur « **Réglages** » → « **A propos** » (2^{ème} page) puis sur « **Cartes** » (en bas de l'écran) et enfin sur « **Licenses** ».

3.16 COMMENT FAIRE LA MISE À JOUR ?

Contactez Globe4x4 au 04 34 17 01 64.

3.17 QUELS SONT LES PAYS DISPONIBLES ?

Les 43 pays disponibles sont : Albanie, Ancienne République Yougoslave de Macédoine (FYROM), Allemagne, Andorre, Autriche, Belgique, Biélorussie, Bosnie-Herzégovine, Bulgarie, Croatie, Danemark, Espagne, Estonie, Finlande, France, Gibraltar, Grèce, Hongrie, Irlande, Italie, Lettonie, Liechtenstein, Lituanie, Luxembourg, Malte, Moldavie, Monaco, Monténégro, Norvège, Pays-Bas, Pologne, Portugal, République Tchèque, Roumanie, Royaume-Uni, Saint-Marin, Serbie, Slovaquie, Slovénie, Suisse, Suède, Turquie, Vatican.

3.18 EVÉNEMENTS RENCONTRES ET DÉPANNAGES

Evénements	Dépannage
Une fenêtre s'ouvre indiquant « out of memory »	Cliquez sur ok et relancer l'application on-road
Je veux changer la voix du guidage	Dans l'onglet réglages, cliquer sur « paramètre régional » pour sélectionner la langue
Comment enlever la voix annonçant les radars ?	Dans l'onglet « réglages », cliquer sur l'onglet « avertissement » puis sur le bouton « ... » situé à côté de « avertisseur de radar fixe ». cliquer sur l'onglet « Voice alert » jusqu'au choix désiré.
Je n'arrive pas à recevoir le signal GPS	Dans le menu « Réglages », cliquer sur page suivante (flèche vers la droite) puis sur l'onglet GPS. Décocher l'onglet « GPS activé » puis cliquer sur le bouton « Detect Auto » en bas. Valider par OK.
Choisir le type de route à inclure ou le type de véhicule	Dans le menu « Réglages », cliquer sur l'onglet « Planification d'itinéraire »
Régler les différents volumes	Dans le menu « réglages », cliquer sur l'onglet « Son ».